

# DŮSTAVKOVÝ DOMOV, ROVĚ NÉ 40

.j.: DDR/675/2015

# VNITŘNÍ ŘÁD

Účinnost od: 16.10. 2015

Mgr. Radovan Pokorný, editel DD

## Obsah :

### 1. Charakteristika a struktura zařízení:

- Název právnické osoby, která vykonává činnost zařízení, sídlo a telefonní číslo faxového spojení, elektronická adresa a webové stránky zařízení
- Organizační struktura právnické osoby, která vykonává činnost zařízení
- Charakteristika jednotlivých součástí zařízení a jejich úkol
- Personální zabezpečení
- Organizační zajištění spolupráce s osobami odpovědnými za výchovu

### 2. Postup při přijímání, přijímání a propouštění dětí:

- Vymezení odpovědnosti pracovníků zařízení
- Spolupráce s příslušnými orgány a dalšími subjekty
- Zajištění pomoci po propouštění dětí zařízení

### 3. Organizace výchovně vzdělávací činnosti v zařízení:

- Organizace výchovných činností
- Organizace vzdělávání dětí
- Organizace zájmových činností
- Systém prevence sociálně patologických jevů

### 4. Organizace péče o děti v zařízení:

- Zabezpečení dětí do rodinných skupin
- Ubytování dětí
- Materiální zabezpečení
- Finanční prostředky dětí
- Systém stravování
- Postup v případě dočasného omezení nebo přerušování poskytování péče v zařízení
- Postup v případě útoku dítěte ze zařízení

### 5. Práva a povinnosti dětí:

- Systém hodnocení a opatření ve výchově
- Kapesné, osobní dary, a věcná pomoc
- Organizace dne
- Pobyt dětí mimo zařízení (vycházky, pobyt u rodičů i jiných osob, přechodné ubytování mimo zařízení)

- Kontakty dítě s rodiči a dalšími osobami (navštívy, písemné a telefonické kontakty, předávání věci)
- Spolupráce dítěte
- Podmínky zacházení dítěte s majetkem právnické osoby, která vykonává činnost za řízení
- Smluvní pobyt zletilých nezaopatřených osob v zařízeních
- Postup při podávání a vyřizování žádostí, stížností a návrhů rodiči, pedagogickým pracovníky za řízení a dalším osobám a orgánům

6. Práva a povinnosti osob odpovědných za výchovu

7. Úhrada nákladů na péči o dítě v zařízeních

- Vydání rozhodnutí
- Způsob odvolání

8. Postup za řízení při zajištění bezpečnosti a ochrany zdraví:

- Zdravotní péče a zdravotní prevence
- Prevence rizik při pracovních činnostech
- Postup při úrazech dítěte
- Postup při onemocnění dítěte
- Postup při intoxikaci dítěte alkoholem nebo jinými návykovými látkami
- Postup při sebepoškození dítěte nebo sebevraždě pokusu
- Postup při agresivitě dítěte, kterou ohrožuje zdraví a životy jiných nebo vlastní

## 1. Charakteristika a struktura zařízení:

název zařízení: **Dětský domov, Roveň 40**  
adresa: Roveň 40, 592 65 Roveň 40  
telefon: 566 574 141, 566 574 095, 566 574 988  
fax: 566 574 095  
e-mail: [ddrovecne@seznam.cz](mailto:ddrovecne@seznam.cz)  
www stránky: [www.ddrovecne.cz](http://www.ddrovecne.cz)

a) dětský domov kapacita: 24 dětí

profese: editel, zástupce editela, vedoucí vychovatel, vychovatelé, asistenti pedagoga popř. bezpečnostní pracovník, hospodářka, mzdová účetní, uklízečka, prádelna, –vadlena, provozní elektrikářka

úkol: Hlavní úkolem a působností je vymezen zákonem č. 109/2002 Sb., v platném znění a prováděcími předpisy a zákonem č. 561/2004 Sb. (školský zákon) a prováděcími předpisy. Pěstování dítěte na samostatný život s ohledem na prostředí, do kterého bude po propuštění z ústavu výchovy odcházet.

b) školní jídelna kapacita: 40 jídel

profese: vedoucí školní kuchyně, vedoucí kuchařka, kuchařka

úkol: zajištění celodenního stravování pro děti a zaměstnance DD

Organizační struktura viz. Příloha č. 1

Organizační zajištění spolupráce s osobami odpovědnými za výchovu

- o po přijetí dítěte obdrží osoby odpovědné za výchovu zprávu o přijetí dítěte do tří pracovních dnů, základní informace o zařízení a výpis z vnitřního řádu, zejména části zvlášť významné pro tyto osoby
- o agendu příspěvku na úhradu péče ve věde účetní - hospodářka
- o povinnost poskytnout informace těmto osobám o jejich dětech mají včasně pedagogičtí pracovníci
- o o opatřeních zásadní důležitosti ve vztahu k dítěti (jedná se o případy zejména související s péřívou dítěte na budoucí povolání, lékařské zákroky a předpokládanou hospitalizaci ve zdravotnickém zařízení, závažné opatření ve výchově apod.) informuje telefonicky a následně písemně po odsouhlasení editelem zástupce editela
- o kontakty dětí s těmito osobami o dovolenky zajišťuje editel a zástupce editela
- o návštěvy osob odpovědných za výchovu jsou možné kterýkoliv den tak, aby nenarušovaly rozvrh dne, je však možné ji předem telefonicky nebo písemně dohodnout, aby byla zajištěna přítomnost dítěte, organizují ji pedagogičtí pracovníci mající v daný den službu, poskytnou těmto osobám informace o dítěti, návštěva, pokud je důvod, proběhne ve vymezeném prostoru dětského domova, jinak lze předat dítě na vycházku po vesnici, v takovém případě osoby odpovědné za výchovu

odpovídají za dítě zejména za jeho zdraví, bezpečnost, chování na veřejnosti, nepožívání alkoholu, drog apod., dohodnou se o okolnosti návratu apod., návrat va se neumohl uje osobám pod vlivem alkoholu, drog a projevujícím agresivitu

- osobám odpovědným za výchovu dítěte poskytujeme poradenskou pomoc v oblastech výchovné, sociální a právní
- spolupráci s osobami odpovědnými za výchovu dětí umístěných v DD má ve své kompetenci převážně ředitel zařízení, v opodstatněných případech také ostatní pedagogičtí pracovníci, kteří mají dítě ve výchovně-vzdělávací péči, snažíme se o udržování kontaktu dítěte a osob odpovědných za výchovu a pracovník příslušného OSPOD, při opatření zásadní důležitosti ve vztahu k dítěti, nehrozí-li nebezpečí z prodlení, se toto opatření konzultuje s osobami odpovědnými za výchovu dítěte a fládá se jejich vyjádření, nejsou-li k dosažení, navrhuje soudu ustanovení opatrovníka

## 2. Postup při přijímání, umístění a propouštění dítěte:

Dítě jsou do DD přijímány na základě soudního rozhodnutí o péči a výchovných opatřeních, ústavní výchova. O umístění dítěte v DD informuje písemně zástupce ředitele soudu, zákonný zástupce (pokud dítě do zařízení předá zákonný zástupce, informace se nezasílá), orgán sociální právní ochrany dítěte a příslušný diagnostický ústav.

V osobním spisu dítěte musí být založen doklad o tom, kdo a kdy rozhodl o umístění. Po přijetí dítěte do zařízení dítě přijme ředitel, popř. zástupce ředitele a provede přijímací pohovor. Vychovatelem je dítě neprodleně seznámeno s vnitřním řádem, základními bezpečnostními předpisy a ostatními předpisy (s přihlédnutím na zvláštnosti dítěte). O tomto setkání a seznámení s vnitřním řádem je zaveden písemný záznam, který dítě podepíše. Po přijetí je dále provedena vstupní zdravotní prohlídka dle pokynů lékaře.

Dokumentace při přijímání dítěte: rozhodnutí soudu, rodný list, obanský případ, osobní list, kartička zdravotní pojišťovny, katalogový list fláka, poslední školní vysvědčení, podklady pro stanovení úhrady péče o dítě osobám odpovědným za výchovu, zdravotní dokumentace a ostatní.

O umístění dítěte rozhoduje soud. Návrh na umístění může soud podávat OSPOD, rodič nebo i samo dítě, pokud je na to dostatečně rozumově vyspělé. S žádostí o umístění se na soud dále může obrátit i ředitel zařízení, kde je dítě umístěno. O doložení umístění dítěte informuje ředitel v dostatečném předstihu, doprovod zajišťuje zpravidla ředitel nebo zástupce ředitele, pokud nelze přítomnost z organizací doložit, pak vychovatel. Dokumentaci připravuje ředitel DD. Informaci o umístění dítěte zasílá zástupce ředitele do tří pracovních dnů osobám odpovědným za výchovu, diagnostickému ústavu, OSPOD, soudu, který ústavní nebo ochrannou výchovu nařídil.

Propouštění dítěte se děje v souladu se zákonem. Výstupní pohovor vede vychovatel rodinky a ředitel, který připravuje dokumentaci. Ocenění a vybavu, pokud na ni má dítě dle vnitřního řádu nárok, zajišťuje vychovatel, který má dítě v individuální péči. Pokud je dítě plnoleté, odchází ze zařízení samo, pokud nepožádá o doprovod pracovníka DD (např. na ubytovnu, do azylového domu, atd.) Dítě mladšího věku je předáno soudem určené osobě odpovědné za výchovu. Ta obdrží i dokumentaci. Pokud dítě před odchodem z DD požádá o pomoc, zařížení je mu v rámci svých možností a v souladu s legislativou nápomocno s hledáním zaměstnání, ubytování, jednáním na úadě i ve spolupráci s nadacemi a institucemi. Propouštění dítěte oznámí zástupce ředitele do tří dnů příslušnému diagnostickému ústavu, orgánu sociální právní ochrany dítěte, osobám odpovědným za výchovu a soudu, který ústavní i ochrannou výchovu nařídil. Při odchodu obdrží dítě na základě předávacího protokolu vysvědčení, vkladní knížku, OP, případně zdravotní pojišťovny, rodný list aj.

Spolupráce s dalšími organizacemi je dána příslušnými pokyny, směrnicemi a metodickými pokyny.

Dítě, které po dosažení zletilosti odchází ze zařízení, se podle skutečné potřeby v době propouštění a podle hledisek stanovených vnitřním řádem, poskytne včasně pomoc nebo jednorázový příspěvek v hodnotě nejvýše 25.000,-K. Dále se dítě ve spolupráci s orgánem sociální právní ochrany poskytuje poradenská pomoc se zajištěním bydlení a práce, a dále i po propouštění je zařazeno dítě zajištěná pomoc při řešení tíživých životních situací.

### 3. Organizace výchovných vzdělávacích činností v zařízení:

Organizace výchovných činností - výchova probíhá v rodinných skupinách, které vedou vždy dva kmenoví vychovatelé. Kmenoví vychovatelé vypracují individuální plán rozvoje osobnosti, jehož součástí jsou krátkodobé a dlouhodobé výchovné cíle. S tímto cílem dítě seznámemo a spolu s ním plní a dosažení jednotlivých cílů hodnotí. Výchovná činnost rodinné skupiny se řídí sestaveným TPVV, který je vypracován kmenovými vychovateli s využitím námětů dítěte. TPVV vycházejí z Celoročního plánu a Vzdělávacího programu DD.

Organizace vzdělávání dítěte - dítě se vzdělává ve třídách, které nejsou součástí zařízení. Vzdělávání se uskutečňuje denním docházením dítěte do školy nebo při ubytování na domov mládeže dojížděním zpět do DD na víkendy. Za spolupráci se třídami, do kterých jsou děti zařazeny, zodpovídá kmenový vychovatel.

Předškolní výchova:

MŠ Roveň

Povinná školní docházka:

ZŠ Roveň, ZŠ Bystřice nad Pernštejnem, Nádražní 615, ZŠ Bystřice nad Pernštejnem, Tyršova 409, ZŠ Bystřice nad Pernštejnem, Tyršova 106, ZŠ Olešnice, ZŠ Bystřice

K přijetí na budoucí povolání je zvolen typ školy podle zájmu a schopností dítěte.

Organizace zájmových činností - zájmová činnost v domov probíhá na základě plánování v TPVV a v době vymezené Rozvrhem dne. O této činnosti jsou prováděny písemné denní záznamy. Podle zájmu dítěte navštíví dle svých schopností a zájmů různé kroužky, které nabízejí školy, ZUŠ a zájmové organizace. Prioritní je integrace dítěte do společnosti a navazování sociálních vazeb mimo DD.

System prevence sociálních patologických jevů - metodikem prevence sociálních patologických jevů je pověřen pedagogický pracovník. System prevence se odvíjí od ŠMinimálního preventivního programu. Za plnění tohoto programu zodpovídají všichni pedagogičtí pracovníci. Oblast primární prevence (předcházení sociálních patologických jevů) se zaměřuje především na posilování sociálních kompetencí a emocionální stability dítěte, vytváření podmínek pro úspěšnou integraci dítěte do společnosti po ukončení ÚV. Důraz je kladen na interiorizaci odpovědnosti a zachování pravidel, dále na spravedlnost, spolupráci a spolupráci. Klíčová témata prevence (oblast zdravého životního stylu, společenských dovedností, rodinná a občanská výchova, sociální právní) jsou v učebních osnovách škol. Děti jsou s nimi seznamovány i v mimoškolních činnostech formou pohovorů, diskusí, besed apod.. Prevence drogové závislosti: zákaz kouření a to kdekoliv. Další aktivity v oblasti prevence o pojetí výchovné práce v domov pomáhá předcházet širokému spektru sociálních patologií také tím, že je dítětem nabízena celá škála volnočasových aktivit (sport, ruční práce, péče o zvířata aj.), která jim poskytuje možnost volby, ve které oblasti se budou realizovat, dopřává jim zážitek úspěchu, napomáhá úspěšně realisticky odhadnout své síly atd..

#### **4. Organizace péče o děti v zařízení:**

##### Zařazení dětí do rodinných skupin

Každé dítě je zařazeno do rodinné skupiny na základě rozhodnutí editelky popř. po konzultaci s kmenovým vychovatelem. Rodinné skupiny jsou koedukované zpravidla ve věku od 3 do 18 let, popř. do dokončení přípravy na budoucí povolání (jako nezaopatřená osoba). Sourozenci jsou vždy umístěni do stejné rodinné skupiny, o jejich rozdělení může rozhodnout editelka jen ve velmi závažném případě. Přezobování dítěte z jedné skupiny do druhé se děje pouze v odvozených případech.

##### Ubytování dětí

Základní organizační jednotkou DD jsou rodinné skupiny, do kterých je zařazeno 6 - 8 dětí ve věku 3 - 18 let (popř. i déle). Děti jsou do rodinných skupin zařazovány tak, aby byla dodržena heterogenost skupiny dítěte r zného stáří.

Byt rodinné skupiny má kuchyňku s obývacím pokojem, pokoj dětí, chodby, sociální zařízení a úložné prostory. Je vybaven zařízením a elektroaparáty (postele, stolky, lampičky, skříně, kuchyňské linky s vybavením, sedací soupravy, televize, video, pračka, stoly, židle, flaluzie, počítač, knihy, CD, kazety, PC.), prádlo, ošacení a obuv mají děti u sebe.

Mezi společné prostory patří jídelna, návštěvní místnost, prádelna, toalety, dvůr a zahrada.

##### Materiální zabezpečení

Materiální zabezpečení je v zařízení zajištěno standardně, v některých oblastech a při nadstandardně, proto za cenné předměty, finanční hotovost, oblečení atd., které jsou vlastnictvím dětí, nepřebírá DD odpovědnost (mobilní telefony, etážky, náušnice atd.).

Editelka zařízení může využít svého práva dle § 23 odst. 1, písm.g) a převzít předměty do úschovy.

Prádlo, ošacení, a obuv dětí dostávají dle potřeby, tyto věci se stávají jejich osobním majetkem. Vyufflívají běžné domácí elektrické přístroje, potřeby pro vzdělávání, audiovizuální a výpočetní techniku, vybavení pro sport a turistiku, pro rekreačníinnost, pro cestování

##### Finanční prostředky dětí

Základní finanční prostředky získávají děti z měsíčního kapesného. Kapesné je jim v den výplaty vyplaceno v celkové výši a záleží na nich, zda si celou částku ponechají u sebe nebo si část peněz uschovají u svého kmenového vychovatele. Pokud si kapesné ponechají u sebe, nesou za něho odpovědnost sami. Kapesné není považováno za příjem a není možné za něho hradit případnou náhradu škody.

Dítě může získat finanční prostředky jako dary od osob odpovědných za výchovu. S tímto prostředky si hospodáří obdobně jako s kapesným.

Příjmem dítěte je například sirotčí důchod a mzda z pracovního poměru. Pokud dítě má vlastní pravidelné příjmy, podílí se na hrazení příspěvku na úhradu péče. Pokud editelka zařízení vydá správním rozhodnutím o výši tohoto příspěvku, je dítě povinno uhradit stanovenou výši příspěvku ve stanovené lhůtě. Nesplní-li svou povinnost dobrovolně (nedá-li dítě osoba zodpovědná za správu majetku dítěte souhlas k použití příjmu k úhradě příspěvku), postupuje se podle hlavy XI správního řádu upravující exekuci. Zbytek peněz lze se



souhlasem dítěte i osoby zodpovědné za správu majetku dítěte uložít na vkladní knížku, které je uložena v trezoru v editelně, popřímo na bankovní účtu.

### System stravování

Stravování dětí je dané stravovacími normami podle vyhlášky MŠMT č. 107/2005 Sb., v platném znění. V dětském domově je zajištěná celodenní strava a pitný režim.

V rámci výchovně vzdělávací činnosti se děti zapojují do přípravy stravy (například v přípravě svačinek (včetně dny), snídaní, obědů a večeří (volné dny, především víkendy). Rodinné skupiny si samostatně připravují v určené pracovní dny odpolední svačiny, o víkendech snídaní, odpolední svačiny a večeří, o nedělích a na kterých svátcích kompletní celodenní stravování. Potraviny v souladu s normami o stravování vydává vedoucí kuchyně.

### Postup v případě dočasného omezení nebo přerušování poskytování péče v zařízení

editel zařízením může z moci úřední na základě žádosti a po předchozím písemném souhlasu příslušného obecního úřadu obce s rozšířenou působností povolit dítěti, které je v dětském domově umístěno, pobyt u rodičů, popřímo jiných fyzických osob. Písemný souhlas obecního úřadu obce s rozšířenou působností musí obsahovat:

- a) určení osob, u nichž bude dítě pobývat
- b) délka pobytu dítěte mimo ústav, na kterou se souhlas vydává
- c) místo pobytu dítěte

Pokud obecní úřad obce s rozšířenou působností vydá zamítavé stanovisko, editel zařízením bez dalšího žádost o povolení pobytu správním rozhodnutím zamítne.

V době, kdy je pobyt dítěte v zařízení přerušeno, poskytují plné právní zastupitelství osoby, u nichž dítě pobývá. Poskytování plného právního zastupitelství dětským domovem je pozastaveno.

Jestliže se dítě chová nevhodně nebo péče o něj není dostatečně zabezpečena nebo dojde k zmaření dovolené, pro něj byl pobyt mimo zařízení povolen, je editel dětského domova oprávněn pobyt zrušit.

### Postup v případě útoku dítěte ze zařízení

Za útok se považuje každé opuštění zařízení dítětem bez dovolení editela nebo pedagogického pracovníka, případně nevrácení se z dovolenky, nevrácení se ze školy nebo z práce, nevrácení se z individuální vycházky ve stanoveném čase, útok ze společné vycházky, opuštění zařízení za použití násilí proti pracovníkům domova nebo útok dítěte, který zanechal stopy po zdolání zábrany nebo nedovolené opuštění domova v noci.

Pedagogický pracovník, jakmile nabude přesvědčení, že dítě uprchlo, je povinen neprodleně útok nahlásit editeli, případně zástupci editela. Okolnosti útoku zaznamená do denního záznamu, útok zaznamená do knihy útoku. Editel, popřímo zástupce editela neprodleně oznámí útok Policii ČR, odpovědnému pracovníkovi sociální právní ochrany dětí a osobám odpovědným za výchovu.

Po zadržení dítěte na útoku informuje slůvkem konající vychovatel editela, popřímo zástupce editela, který rozhodne o převozu dítěte.

Pokud se dítě vrátí samo i její převezme jiná osoba, je útěk zrušen ihned na oddělení policie, kde byl útěk hlášen.

Po návratu dítěte do zařízení je dítě předáno vychovateli na službu. Kmenový vychovatel provede s dítětem pohovor, včetně zdravotní prohlídky, potěbná hygienická a protiepidemiologická opatření a zajistí bezodkladnou lékařskou péči, vyřadí-li to zdravotní stav. Po déletrvajícím útěku zajistí gynekologické lékařské vyšetření u dívek. Návrat dítěte neprodleně ohlásí Policii ČR a údaj zaznamená v knize útěků.

Do tří dnů po návratu dítěte z útěku předloží kmenový vychovatel písemný rozbor útěku editeli DD.

Rozbor útěku obsahuje tyto údaje:

- Základní údaje
- Datum a čas útěku a návratu
- Okolnosti útěku (s kým, ze které skupiny, příčiny, u koho byl, zda mu někdo pomohl atd.)
- Jaká opatření byla učiněna k zadržení
- Jaká opatření k zamezení dalšího útěku

Po útěku je dítěti věnována maximální pozornost, zejména ze strany kmenového vychovatele a vedoucích pracovníků.

## 5. Práva a povinnosti dítěte:

Práva a povinnosti dítěte upravují příslušná zákonná ustanovení zákona č. 109/2002 Sb., v platném znění. Tento vnitřní řád specifikuje zejména tyto oblasti:

### System hodnocení a opatření ve výchově

Hodnocení dítěte je prováděno každý den v rámci rodinné skupiny příslušnými pedagogickými pracovníky s ohledem na individuální možnosti, schopnosti a potřeby dítěte. Hodnocení dítěte je zohledněno při tvorbě a aplikaci plánů rozvoje osobnosti. Opatření ve výchově navrhuje příslušný pedagogický pracovník v souladu se zákonnými ustanoveními.

Za prokázané porušení povinností může být dítěti:

- a) odnětá udělená výhoda (viz. následující odstavec tohoto vnitřního řádu),
- b) zakázáno trávení volného času mimo zařízení, a to takto:
  - za méně závažné porušení vnitřního řádu až 7 dní o za méně závažné porušení vnitřního řádu se považuje zejména pozdní návrat z individuálního pobytu max. o 1 hodinu, nerespektování pokynů vychovatelů, nevhodné chování na veřejnosti, neplnění kolních povinností,
  - za závažné porušení vnitřního řádu až 14 dní o za závažné porušení vnitřního řádu se považuje zejména opakované pozdní návraty z individuálního pobytu o méně než 1 hodinu, pozdní návrat z individuálního pobytu o více jak 1 hodinu, vulgární vyjadřování vůči ostatním dětem nebo zaměstnancům DD, opakované nevhodné chování na veřejnosti, dlouhodobé neplnění kolních povinností,
  - za velmi závažné porušení vnitřního řádu až 21 dní o za velmi závažné porušení vnitřního řádu se považuje zejména o zneužívání návykových látek, fyzické napadení dítěte nebo zaměstnanců DD, prokázané krádeže, a to jak v DD, tak na veřejnosti,
- c) odnětá možnost účastnit se atraktivní činnosti i akce,
- d) zakázána návštěva, s výjimkou návštěv osob odpovědných za výchovu, osob blízkých a oprávněných zaměstnanců orgánů sociálně právní ochrany, a to na dobu nejdéle 30 dnů v období následujících 3 měsíců - za závažné porušení vnitřního řádu, viz. výše.

Za prokázané úsilí a výsledky při plnění povinností nebo prokázaný čin může být dítěti:

- a) prominuto předchozí opatření za porušení povinností
- b) udělena věcná nebo finanční odměna
- c) povolení mimořádné návštěvy kulturního zařízení, mimořádné vycházky apod.

Dítě se má právo k navrhovanému opatření ve výchově vyjádřit. Opatření ve výchově schvaluje či zamítá ředitel zařízení.

### Kapesné, osobní dary a věcná pomoc

Kapesné, osobní dary, věcná pomoc se poskytují v souladu se Zákonem č. 109/2002 Sb., v platném znění.

Ustanovení umožní poskytovat kapesné nezaopatřeným dětem, kterým se poskytuje plně přímé zaopatření. Finanční částky, je-li dítě obdrželo za brigádnické práce, konané například v době kolních prázdnin nebo z příležitostného zaměstnání nebo prospěchové stipendium žáka a studenta a odměna žáka středního odborného učiliště, nejsou předmětem poskytování kapesného.

Kapesné se poskytuje podle výchovných hledisek stanovených tímto vnitřním řádem (viz. Příloha č. 2). Kapesné může být kráceno pouze:

- a) v případě útku dítěte, a to ode dne, kdy se útek dopustilo, do dne kdy bylo z útku odhlázeno
- b) v případě přerušování pobytu, kdy je dítě plně zaopatřeno, tedy i kapesné, poskytováno osobami, u nichž dítě pobývá

V případě útku a přerušování pobytu je výplata kapesného krácena o příslušné denní částky v následujících měsících:

Výši limit kapesného za kalendářní měsíce:

- a) 40 až 60 Kč, jde-li o dítě do 6 let věku,
- b) 120 až 180 Kč, jde-li o dítě od 6 do 10 let věku,
- c) 200 až 300 Kč, jde-li o dítě od 10 do 15 let věku,
- d) 300 až 450 Kč, jde-li o dítě od 15 let nebo nezaopatřenou osobu.

Za období kratší než jeden měsíc (například při příchodu z jiného zařízení apod.) se kapesné stanoví podle počtu dnů, v nichž je v péči za zařízení. Denní výše kapesného činí jednu třetinu stanovené měsíční výše kapesného. Vypočtená celková částka se zaokrouhlí na desetikoruny směrem nahoru.

Kapesné dětem nenáleží za dny, po které je na útku ze zařízení.

Návrhy na kapesné předkládají vychovatelé nejpozději do posledního pátku v měsíci editeli DD, popř. zástupci editelů a následně schválený návrh ústní - hospodářské domova, viz. Příloha 2.

Kapesné vyzvedne kmenový vychovatel(ka) ústní - hospodářské domova nejpozději 1. den v měsíci. Ústní ekonom vede evidenci výplaty kapesného a děti potvrzují svým podpisem příjem peněz. Pokud se dítě neumí podepsat, převzetí kapesného podepíše starší dítě nebo sourozenec.

Vychovatelé vždy seznámí děti s výší navrženého kapesného a zdůvodní jeho výši.

Dětem se poskytují též osobní dary k narozeninám, jmeninám, úspěšnému ukončení studia a k jiným obvyklým příležitostem, do celkové výše v kalendářním roce podle věku dítěte, a podle délky pobytu dítěte v zařízení v průběhu kalendářního roku, ve výši dle zákonných ustanovení, viz. Příloha 2. Osobní dar lze poskytnout též formou peněžitého příspěvku.

Dětský domov poskytuje dítěti, jemuž byl ukončen pobyt v zařízení, jestliže dosáhl zletilosti a v zařízení dobrovolně nesetrvává do ukončení příprav na povolání, včnou pomoc nebo jednorázový peněžítý příspěvek (dále jen včná pomoc). O konkrétní formu včné pomoci rozhodne editel dětského domova ve spolupráci s příslušnými pedagogickými pracovníky. Při stanovení formy včné pomoci je brán zřetel také na názor dítěte s ohledem na jeho rozumové a sociální schopnosti.

Hodnota včné pomoci nebo peněžitého příspěvku dítěti, jemuž byl ukončen pobyt ve školském zařízení pro výkon ústavní výchovy nebo ochranné výchovy z důvodů uvedených v § 24 odst. 5 písm. b) a c) zákona č. 109/2002 Sb., o výkonu ústavní výchovy nebo ochranné výchovy ve školských zařízeních a o preventivní výchovné péči ve školských zařízeních a o změnách zákona, ve znění pozdějších předpisů, činí nejvýše 25 000 Kč.

O skutečné výši příspěvku rozhoduje ředitel za řízení na poradě vedení podle níže uvedených kritérií.

Při rozhodování o skutečné výši příspěvku se bere na zřetel především skutečnost, do jakého prostředí dítě odchází (do samostatného bydlení, do domu na vlastní cestě, do původní rodiny nebo k jiným příbuzným, popř. k partnerovi), úspěšné ukončení přípravy na povolání, délka pobytu v zahraničí, dodržování vnitřního řádu, úroveň povstání ze zahraničí apod.

### Organizace dne

Organizace dne stanovená tímto vnitřním řádem je jen rámcovým schématem pro organizaci dne v rámci rodinných skupin. Konkrétní organizace dne vyplývá z potřeb jednotlivých rodinných skupin a potřeb jednotlivců (s ohledem na fyzickou i psychickou vyspělost jednotlivých dětí). O organizaci dne rozhoduje a odpovídá za ni službu konající vychovatel příslušné rodinné skupiny při respektování zásad zdravého životního stylu, výchovných opatření, obecně platných norem ve výchově dětí a mládeže apod.. Trvalejší změny v organizaci dne oproti tomuto schématu musí být projednány s ředitelem za řízení.

#### Pracovní dny:

6:30 ráno ranní vstávání, vlnění, osobní hygiena, úprava oblečení, uklid pokoj

6:50 ráno snídan

7:05 ráno 7:15 ráno příprava na odchod do škol, kontrola oblečení, odchod do škol

11:15 ráno postupný odchod ze školy, převlékání, hygiena

12:00 ráno oběd, rekreační činnosti do 13:00

12:45 ráno odchod do školy na odpolední vyučování a zájmové kroužky

13:00 ráno 13:45 pobyt venku, rekreační činnosti

13:45 ráno 14:45 příprava do školy, mladší děti

14:45 - 15:30 volné činnosti dětí

15:30 ráno 16:00 svačina

16:00 ráno 17:00 příprava do školy, starší ročníky

17:00 ráno 18:00 zájmová činnost

18:00 ráno 18:30 příprava na večeři, uklid osobních věcí

(nebo u obědová doba 16:00 ráno 17:30 a zájmová činnost od 17:30 ráno 18:30)

18:30 ráno večeře

19:00 ráno kontrola uklidu rodinných skupin

20:30 ráno ukládání ke spánku (předškolní a mladší školní věk)

21:00 ráno ukládání ke spánku (starší školní věk)

21:30 ráno ukládání ke spánku (úřadovská a středněškolní mládež)

**(při výběru televizních programů jsou vychovatelé odpovědní za výběr, nesmí být v rozporu s mravním ohrofováním mládeže)**

Volný den:

8:00 – 9:00 postupné vstávání, vstávání, osobní hygiena, úprava lůžka, oblékání

9:00 – snídaně

9:30 – úklid rodinné skupiny, úklid společných prostor DD, další sebeobslužné činnosti, příprava pokrmů, volné činnosti vychovatelů s dětmi

12:00 – oběd, úklid nádobí a práce související

13:00 – volné činnosti vychovatelů s dětmi, pobyt venku

15:30 – svačina

16:00 – volné činnosti vychovatelů s dětmi, sebeobsluha, večerní hygiena

18:30 – večeře

19:00 – rekreační činnosti, individuální výchovná činnost, osobní volno

21:00 – ukládání ke spánku (pedagogička a mladší – kolní v k)

22:00 – ukládání ke spánku (starší – kolní v k)

22:30 – ukládání ke spánku (učitelská a studento – kolská mládež)

Pobyt dětí mimo zařízení (vycházky, pobyt u rodičů i jiných osob, přechodné ubytování mimo zařízení)

Samostatné vycházky (dále jen ŠSVĚ) povoluje po splnění povinností dětem starším 7 let v souladu s denním rozvrhem a TPVV vychovatel příslušné rodinné skupiny. Povolení SV s uvedením místa a doby předešle zapisuje do vycházkového listu a vychovatel tuto informaci potvrdí svým podpisem. Vycházky mohou povolit i statutární zástupce a ředitel DD.

Věchny děti musejí být předešle poučeny o dodržování bezpečnostních pravidel, dopravních předpisů, první pomoci v případě úrazu.

Dítě mladší sedmi let může trávit volný čas mimo objekt DD jen za dohledu výchovného pracovníka, dítě starší sedmi let s v domě výchovného pracovníka i bez jeho dohledu.

Doprovod dětí do školy je zabezpečen pro děti prvního ročníku, pro děti starší sedmi let je možné uplatňovat diferencovaný přístup, ale s přihlédnutím k rozumové a sociální zralosti dítěte. Nemocné děti doprovází lékař i vychovatel. Obecně je to závazné smloukou vzhledem k tomu, lze však výjimečně děti starší 15 let poslat k lékaři samostatně. Vychovatel konkrétního dítěte přesto zodpovídá za úplné a fakticky objektivní zprávy o zdravotním stavu tohoto dítěte, proto vždy telefonicky navštívu ověří v ordinaci lékaře.

Ředitel dětského domova může v zájmu úspěšné výchovy dětí povolit dětem pobyt mimo zařízení - pobyt u rodičů nebo u jiných fyzických osob (§23 odst. 1 písm. a) zákona č. 109/2002 Sb., v platném znění a § 30 odst. 1 zákona č. 359/1999 Sb., v platném znění).

Rodiče dítěte nebo jiné fyzické osoby, mohou písemnou formou požádat ředitele za souhlas o pobyt dítěte mimo zařízení.

hlášení se podává:

a) osobně

- v kanceláři editel D tského domova, Rove né 40 vřdy v pracovní dny od 8 do 15 hodin  
- ve dnech pracovního volna a svátku u slufbu konajícího pedagogického pracovníka p íslu-né rodinné skupiny

b) po-ťou na adrese D tský domov, Rove né 40, 592 65 Rove né

c) hlášení lze také zaslat v elektronické podobě

V p ípad nepovolení pobytu u rodi ů, i jiných fyzických osob podléhá rozhodnutí editel správnímu řádu.

editel za ízení m fle dít te s na ízenou ústavní výchovou povolit p echodné ubytování mimo za ízení v souvislosti s jeho studiem nebo pracovním pom rem, pakliffe byla spln na povinná -kolní docházka.

P í povolení p echodného ubytování jsou editel mimo jiné posuzována tato kritéria:

a) názor dít te

b) názor p íslu-ných pedagogických pracovník

d) osobní charakteristika dít te

e) rozumové a sociální schopnosti dít te

f) asová a finan ní náro nost p ípadného denního dojífld ní

g) zváflení jiných alternativ

#### Kontakty d tí s rodi i a dal-ími osobami (náv-t vy, písemné a telefonické kontakty, p edávání v cí)

Náv-t vy d tí osobami odpov dnými za výchovu a dal-ími blízkými osobami, pop ípad dal-ími osobami, se mohou uskute nit kdykoli s ohledem na organizaci dne p íslu-né rodinné skupiny, pop ípad dle p edchozí telefonické domluvy maximáln v-ak do 18:30 hodin.

Tato náv-t va se m fle uskute nit:

a) v prostorách rodinné skupiny za souhlasu slufbu konajícího pedagogického pracovníka

b) v náv-t vních prostorách d tského domova

c) mimo areál d tského domova lze náv-t vu uskute nit po písemném potvrzení p evzetí dít te, pakliffe jde o osoby odpov dné za výchovu i osoby blízké

d) za dodrřlení dal-ích ustanovení tohoto vnit ního řádu

Náv-t vy mohou být zakázány nebo p eru-eny v p ípad nevhodného chování, které by nep ízniv p sobilo na výchovu d tí a chod d tského domova.

Písemný kontakt se provádí bez omezení.

Telefonický kontakt ze strany osob odpov dných za výchovu i osob blízkých se m fle uskute nit kdykoli s ohledem na organizaci dne p íslu-né rodinné skupiny. Telefonický kontakt d tí s t mito osobami je provád n prost ednictvím telefonu v rámci rodinné skupiny (p í zohledn ní naléhavosti, etnosti, tarifních poplatk ).

#### Spoluspráva d tí

D tí spolu s vychovateli spravují řivot v rodinné skupin . Podílejí se na tvorb týdenního plánu, kdy vychovatel vhodn zvolenými metodami, formami a pracovními postupy koordinuje jejich nápady a názory. Je garantem, fle plánovaná innost je v souladu s

celkovou koncepcí DD. Po skončení výchovného bloku hodnotí děti uplynulou dobu, splnění stanovených cíl, zdovodní si úspěchy i úspěchy, hodnotí své chování i chování dospělých a vytyčí si cíle a úkoly pro další období. Děti v rodinné skupině se dále podílejí na tvorbě jídelníku na dny, kdy probíhá vaření v rámci přípravy na flivot (zpravidla víkendy).

Připomínky a názory jednotlivců i skupin nad rámcem rodinné skupiny je možno dále realizovat buď individuálně s konkrétními vedoucími pracovníky, prostřednictvím vychovatelů nebo na setkáních dětí detského domova (škunitách), zpravidla 1x za měsíc.

#### Podmínky zacházení dětí s majetkem právnické osoby, která vykonává činnost za úzením

Děti jsou povinny čestně, a způsobem vhodným a obvyklým, zacházet s majetkem i s jinými věcmi detského domova (§ 20, odst. 2, písm. a) zákona č. 109/2002 Sb., v platném znění).

Děti se podílejí na údržbě majetku detského domova v rámci rodinné skupiny způsobem obdobným jako v rodině. Bez souhlasu službu konajícího pracovníka nesmí děti majetkem detského domova manipulovat a zejména jej pak přemislovat, odnášet, rozebírat apod. Při poškození majetku a jemu svěřených věcí, popřípadě zjištění takového poškození, je dítě povinno tuto skutečnost neprodleně ohlásit službu konajícímu pracovníku příslušné rodinné skupiny detského domova.

Při úmyslném poškození majetku detského domova dítětem bude postupováno v souladu s platnou legislativou (dle výše zmíněných kodexů: například úhrada z vlastních prostředků, náprava kodexů v rámci pracovních činností, oznámení Policii ČR).

#### Smluvní pobyt zletilých nezaopatřených osob v za úzením

Detský domov může poskytovat plně podmíněné zaopatření zletilé nezaopatřené osobě i po ukončení ústavní výchovy, připravující se na budoucí povolání, nejdéle však do věku 26 let. Tento pobyt je vázán podáním písemné žádosti dítětem před dosažením zletilosti o umožnění pobytu podle tohoto ustanovení a uzavřením smlouvy o prodlouženém pobytu.

Ředitel detského domova žádost posoudí na základě doporučení pedagogických pracovníků. V případě souhlasu uzavře ředitel domova se zletilou osobou smlouvu o prodlouženém pobytu.

Pobyt zletilé nezaopatřené osoby je podmíněn jejím řádným denním studiem, přípravou na povolání a dodržování vnitřního řádu Detského domova, Rovněž 40.

O ukončení tzv. prodlouženého pobytu před řádným ukončením denního studia informuje zletilá nezaopatřená osoba ředitele za úzení písemnou formou.

V případě nedodržení smluvních podmínek a ustanovení tohoto vnitřního řádu ze strany zletilé nezaopatřené osoby, je ředitelem za úzení smlouva jednostranně ukončena. Délka výpovědní lhůty je stanovena ve smlouvě o prodlouženém pobytu.

#### Postup při podávání a vyřizování žádostí, stížností a návrhů řediteli, pedagogickým pracovníkům za úzení a dalším osobám a orgánům

Dítě umístěné v detském domově má právo obracet se žádostmi, stížnostmi a návrhy na ředitele a pedagogické pracovníky za úzení.

Tyto může podávat:

- a) řediteli za úzení osobně v kanceláři ředitele domova (zpravidla dle domluvy)
- b) řediteli za úzení písemně prostřednictvím podatelny detského domova
- c) příslušným pedagogickým pracovníkem osobně (zpravidla dle domluvy)
- d) prostřednictvím schránky dětí v ry



Vyřízení žádostí, stížností a návrhů podaných řediteli i pedagogickým pracovníky mateřského domova je vyřízeno bezodkladně včetně vyhotovení písemného záznamu.

Žádosti, stížnosti a návrhy adresované příslušným státním orgánem, orgánem územní samosprávy a právníky a fyzickými osobami, jsou-li povoleny výkonem sociálně-právní ochrany dětí, musí být odeslány prostřednictvím podatelny mateřského domova. Tyto budou odeslány nejpozději následující pracovní den po jejich odevzdání pracovníky mateřského domova a to bez kontroly jejich obsahu a jsou evidovány.

## 6. Práva a povinnosti osob odpovědných za výchovu

Osoby odpovědné za výchovu dítěte mají právo :

- na informace o dítěti, a to na základě své úřednosti,
- vyjadřovat se k návrhu opatření zásadní důležitosti ve vztahu k dítěti, nehrozí-li nebezpečí z prodlení a na informace o provedeném opatření,
- na udržování kontaktu s dítětem, nebrání-li tomu závažné okolnosti ohrožující dítě,
- na poradenskou pomoc zařízením ve věcech výchovné péče o dítě,
- písemně požádat ředitele zařízením o povolení pobytu dítěte u osob podle § 23 odst. 1 písm. a).

Osoby odpovědné za výchovu dítěte umístěných do zařízení na základě rozhodnutí soudu mají zejména povinnost:

- předání dítěte do určeného zařízení předat souasně dokumentaci uvedenou v § 5 odst. 5
- zajistit doprovod dítěte mladšího 15 let v případech postupu podle § 23 odst. 1 písm. a) a § 24 odst. 6 písm. a), popřípadě požádat písemně v této věci o jiný postup
- seznámit se s vnitřním řádem zařízení a dodržovat jeho ustanovení
- oznámit bezodkladně zařízením podstatné okolnosti pobytu dítěte u nich, týkající se zejména jeho zdraví a výchovy
- předat dítěti umístěnému do zařízení na základě jejich úřednosti finanční částku jako kapesné ve výši stanovené v § 31
- hradit náklady na zdravotní péči, léčení a zdravotnické prostředky poskytnuté dítěti, které nejsou hrazeny ze zdravotního pojištění, pokud byly poskytovány na jejich úřednost

## 7. Úhrada nákladů na péči o děti v zařízení

Příspěvek na úhradu péče poskytované dětem a nezaopatřeným osobám v zařízení se řídí příslušnými zákonnými ustanoveními § 27 a § 30 zákona č. 109/2002 Sb., v platném znění.

### Vydání rozhodnutí

Výši příspěvku a podíl rodiče na jeho úhradě v jednotlivých případech stanoví ředitel dětského domova rozhodnutím ve správním řízení, dle příspěvkového koeficientu k výpočtu příspěvku na úhradu péče (viz. Příloha č. 3).

Rodiče se ve správním řízení mají možnost před vydáním rozhodnutí vyjádřit k podkladům rozhodnutí, ke kterým se jejich zjeví, případně navrhnout jejich doplnění.

Toto mohou učinit:

- a) nahlédnutím do spisu týkajícího se dané věci v kanceláři úřední - hospodářsky Dětského domova, Rovenské 40, v pracovní dny od 8 do 15 hodin
- b) telefonicky na telefonním čísle dětského domova 566 574 141
- c) písemně na adresu Dětský domov, Rovenské 40, 592 65 Rovenské, a to ve lhůtu do 10 dnů od obdržení oznámení možnosti seznámení se s podklady rozhodnutí.

Dle § 29 zákona č. 109/2002 Sb., v platném znění, - v případě, že dítě nebo nezaopatřená osoba má vlastní příjmy, podílí se na hrazení příspěvku tak, že pokud dítě pobírá sirotčí důchod (jde o dítě jednostranně i oboustranně osiřelé) a zároveň nemá jiný příjem, poukazuje se na úhradu příspěvku nejvýše 10% sirotčího důchodu. Dítě, které má jiný příjem než sirotčí důchod (ať jde o sirotka či nikoliv), se podílí na hrazení příspěvku tak, že se poukazuje část příjmů převyšujících 50 % výše příspěvku, platné pro příslušnou věkovou kategorii, a to až do výše příspěvku.

Rozdíl mezi částkou určenou pro úhradu příspěvku z příjmu dítěte a stanoveným příspěvkem, hradí rodiče; § 29, odst. 1-3 zákona 109/2002 Sb. v platném znění.

### Způsob odvolání

Proti rozhodnutí ředitele dětského domova se lze odvolat do 15 dnů ode dne jeho doručení, ke Krajskému úřadu Kraje Vysočina, Hlídkova 57, 568 03 Jihlava, a to podáním učeným u ředitele Dětského domova, Rovenské 40.

## 8. Postup za ízení p i zaji-t ní bezpe nosti a ochran zdraví

### Zdravotní pé e a zdravotní prevence

Zdravotní pé e o d tí v d tském domov je zaji- ována p edev-ím prost ednictvím p íslu-ných zdravotnických za ízení.

Zdravotní prevence je zaji- ována v rámci jednotlivých rodinných skupin p íslu-nými pracovníky, pop ípad v sou innosti se zdravotnickými za ízeními.

S p ípadnými p edpokládanými léka skými zákroky i hospitalizací dít te ve zdravotnickém za ízení je bezodkladn , p íslu-ným zam stnancem, seznámen editel domova, tato skute nost je zaznamenána do knihy denní evidence rodinné skupiny. editel d tského domova následn tuto skute nost projedná se zákonnými zástupci dít te, pop ípad s jinými osobami, kterým bylo dít sv eno do výchovy p íslu-ným orgánem. Jedná-li se o akutní léka ský zákrok i hospitalizaci, editel za ízení o n m bezodkladn písemn informuje osoby uvedené v p edchozí v t (§ 2 odst.9) vyhlá-ky .438/2006 Sb., v platném zn ní).

### Prevence rizik p i pracovních innostech

Prevence rizik p i pracovních innostech je zaji- ována p edev-ím p íslu-ným slufbu konajícím pedagogickým pracovníkem.

Zam stnanci jsou p i nástupu do pracovního pom ru v d tském domov pou eni v oblasti bezpe nosti a ochrany zdraví zam stnanc i d tí sv ených do pé e d tskému domovu. Tkolení v oblasti BOZP je pak následn provád no editel za ízení pop ípad oprávn ným pracovníkem v pravidelných intervalech v souladu s platnou legislativou.

D tí jsou v pravidelných intervalech pou eny o bezpe nosti a ochran zdraví p i pracovních innostech, o tomto pou ení je proveden písemný záznam do knihy denní evidence. P ed zahájením p íslu-né pracovní innosti je slufbu konající zam stnanec povinen d tí op tovn pou ít o zp sobu vykonávání innosti, p ípadn o zp sobu pouflití nástroj , ná adí apod., a dále o mofných rizicích p i vykonávání innosti. Zam stnanec je povinen ov it informovanost d tí. V p ípad ohrožení bezpe nosti zdraví a bezpe nosti d tí i zam stnanc je zam stnanec povinen pracovní innost zru-it, p eru-it i zakázat a informovat p íslu-né zam stnance tak, aby p íiny ohrožení byly neprodlen odstran ny (o této skute nosti provede záznam do knihy denní evidence).

editel za ízení zodpovídá za pravidelné provád ní kontrol a revizí dle platné legislativy.

### Postup p i úrazech d tí

P i vzniku úrazu poskytne p ítomný zam stnanec nezbytnou první pomoc a základní o-et ení (lékární ky jsou umíst ny na slufebn vychovatel . Dle pot eby zajistí p ivolání rychlé léka ské pomoci, dal-í léka ské o-et ení (§ 2 odst.9) vyhlá-ky .438/2006 Sb., v platném zn ní).

V-echny úrazy d tí jsou evidovány v knize úraz , nejpozd ji do 24 hodin od okamffiku, kdy se -kolské za ízení o úrazu dozví. Jde-li o úraz, který zp sobil, fle se dít neú astní innosti -koly nejmén jeden den, krom dne, kdy k úrazu do-lo, je o výsledku -et ení sepsán následn po ohlá-ení úrazu záznam o -kolním úrazu na stanoveném tiskopise.

Knihy -kolních úraz jsou ulofeny na slufebn vychovatel na p ístupném míst u lékární ky. Za vedení knihy úraz je zodpov dný zástupce editela. Kontrolu provádí pravideln editel d tského domova.

Zaměstnanci do knihy –kolních úrazů zapisují každé zranění o úraz, ke kterému v objektu a na pracovištích DD, na vycházkách apod. došlo a bylo jim oznámeno. Každé dítě je povinno bezodkladně oznamovat příslušnému pedagogickému pracovníkovi svůj úraz, pokud mu to jeho zdravotní stav dovolí, a úraz jiné osoby, jehož byl svědkem, a spolupracovat při vyšetřování jeho příčin.

V knize úrazů se uvede:

- a) pořadové číslo úrazu
- b) jméno, popř. jména, příjmení a datum narození zraněného
- c) popis úrazu
- d) popis události, při které k úrazu došlo, včetně údajů o době a místě události
- e) zda a kým byl úraz ohrožen
- f) podpis zaměstnance, který provedl zápis do knihy úrazů
- g) další údaje pokud jsou potřebné k sepsání záznamu o úrazu

V knize –kolních úrazů se vede evidence všech úrazů dětí, i když jimi nebyla způsobena pracovní neschopnost nebo nepřítomnost ve vyučování.

Záznam o úrazu se vyhotovuje:

- a) jde-li o úraz, jehož důsledkem byla nepřítomnost dítěte ve škole nebo školském zařízení
- b) jde-li o smrtelný úraz

Záznam o úrazu se vyhotovuje na formuláři, je-li je předlohou příslušné směrnice.

Záznam o úrazu se vyhotoví i v případě úrazu nezpůsobící nepřítomnost ve škole i školském zařízení pokud je pravděpodobné, že dítěti bude poskytnuta náhrada za bolest a ztížení společenského uplatnění způsobené úrazem.

Úraz se hlásí:

- a) zákonnému zástupci
- b) v případě, že zjištěné skutečnosti nasvědčují, že v souvislosti s úrazem byl spáchán trestný čin nebo pěstunský útlak příslušnému útvaru Policie ČR
- c) pojištitel, se kterou má za účelem uzavření pojistnou smlouvu pro případ odpovědnosti za škodu vzniklou na životě a zdraví dítěte

Záznam o úrazu, jehož důsledkem je nepřítomnost dítěte ve škole, nebo je pravděpodobné, že mu bude poskytnuta náhrada za bolest a ztížení společenského uplatnění zasílá školské zařízení za uplynulým měsícem, nejpozději do pátého dne následujícího měsíce:

- a) z organizátora
- b) zdravotní pojištitel dítěte
- c) příslušnému inspektorátu České školní inspekce

Záznam o smrtelném úrazu zasílá školské zařízení do 5 pracovních dnů po podání hlášení o úrazu (viz výše):

- a) z organizátora
- b) zdravotní pojištitel dítěte
- c) příslušnému inspektorátu České školní inspekce
- d) místnímu příslušnému útvaru Policie České republiky

Postup při onemocnění dítěte

V případě onemocnění dítěte je bezodkladně zajištěna lékařská vyšetření v příslušném zdravotnickém zařízení, popřípadě je povolána rychlá lékařská pomoc. Doprovod k lékařskému vyšetření a následný dozor při onemocnění dítěte provádí pedagogičtí pracovníci v rámci příslušné rodinné skupiny dle rozpisu směrnic stanovených editelům zařízením. Při ošetřování dítěte se postupuje dle pokynů ošetřujícího lékaře. O onemocnění, pokynech ošetřujícího lékaře, podávání léků a dalších důležitých skutečnostech se vede přesná evidence v knize denní evidence rodinné skupiny. V případě potřeby editel zařízením informuje zákonného zástupce dítěte i jiné osoby odpovědné za výchovu.

#### Postup při intoxikaci dítěte alkoholem nebo jinými návykovými látkami (viz. Příloha 4)

Při podezření intoxikace dítěte alkoholem nebo jinými návykovými látkami je dítě povinno podrobit se na výzvu editelů příslušným vyšetřením (§ 20 odst.2 písm. f) zákona č. 109/2002 Sb., v platném znění). O situaci je proveden zápis do knihy denní evidence. Další postup je projednán editelům zařízením s pedagogickými pracovníky příslušné rodinné skupiny, zástupcem editelů, psychologem i dalšími odbornými pracovníky.

#### Postup při sebepoškození dítěte nebo sebevražděném pokusu (viz. Příloha 4)

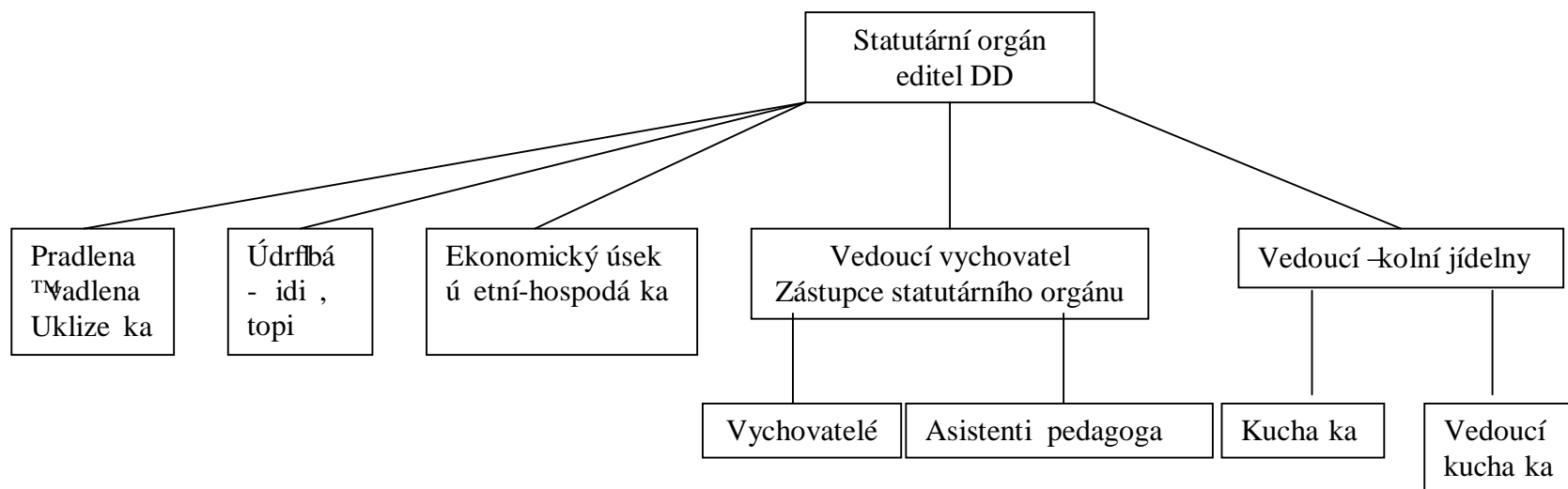
Při sebepoškození dítěte, i jeho sebevražděném pokusu, je neprodleně kontaktována lékařská pomoc, popřípadě policie ČR, následně editel zařízením. O mimořádné události je sloužbu konajícím zaměstnancem vyhotoven zápis do knihy denní evidence a knihy úrazů. Editel zařízením v součinnosti s příslušnými pedagogickými pracovníky kontaktuje a spolupracuje s odbornými pracovníky (ošetřující lékař, psycholog, psychiatr apod.).

#### Postup při agresivitě dítěte, kterou ohrožuje zdraví a životy jiných nebo vlastní (viz. Příloha 4)

Při agresivitě dítěte, která bezprostředně ohrožuje zdraví a životy jiných nebo vlastní, je neprodleně kontaktována lékařská pomoc popřípadě policie ČR. V co nejkratším možném termínu je o situaci informován editel zařízením. O mimořádné události je sloužbu konajícím zaměstnancem vyhotoven písemný záznam - zápis do knihy denní evidence, v případě zranění také do knihy úrazů. Editel zařízením, v součinnosti s příslušnými pedagogickými pracovníky zařízením, kontaktuje a spolupracuje s odbornými pracovníky (ošetřující lékař, psycholog, psychiatr apod.).

# Příloha .1 k Vnitřnímu řádu

## Organizační schéma o Dtský domov, Roveň 40



## Příloha .2 k Vnitřnímu řádu

### Osobní dary

Osobní dary jsou dětem poskytovány v kalendářním roce do celkové výše stanovené platným vládním nařízením; a to zejména pro děti s těžkými zdravotními problémy:

- 1 740 Kč, jde-li o dítě do 6 let věku,
- 2 140 Kč, jde-li o dítě od 6 do 15 let věku,
- 2 450 Kč, jde-li o dítě od 15 let nebo nezaopatřenou osobu.

	Do 6 let do 1 740 Kč	Od 6 do 15 let do 2 140 Kč	Od 15 let do 2 450 Kč
Narozeniny	nejvýše 300	nejvýše 400	nejvýše 400
Vánoce	nejvýše 800	nejvýše 1000	nejvýše 1100
Svátek	nejvýše 100	nejvýše 100	nejvýše 100
Studijní výsledky	nejvýše 200 (2x ročně 100)	nejvýše 200 (2x ročně 100)	nejvýše 200 (2x ročně 100)
Reprezentace za řízení	nejvýše 200	nejvýše 200	nejvýše 200
Úspěšné ukončení studia	nejvýše 0	nejvýše 0	nejvýše 200
Mimořádná aktivita	nejvýše 140	nejvýše 240	nejvýše 250
	1740,00	2140,00	2450,00

Osobní dar lze poskytnout též formou finančního příspěvku. Za evidenci osobních darů odpovídá příslušný kmenový vychovatel.





## **Příloha .3 k Vnitřnímu řádu**

**Výše příspěvkového koeficientu k výpočtu příspěvku na úhradu péče poskytované dětem a nezaopatřeným osobám v zařízeních podle zákona č. 109/2002 Sb., o výkonu ÚV nebo OV ve školských zařízeních a o preventivní výchovné péči ve školských zařízeních a o změně dalších zákonů, ve znění pozdějších předpisů**

Výše příspěvku na úhradu péče poskytované dětem a nezaopatřeným osobám ve školských zařízeních pro výkon ústavní výchovy nebo ochranné výchovy jiní za kalendářní měsíc

- a) 1 113 Kč, jde-li o dítě do 6 let věku,
- b) 1 503 Kč, jde-li o dítě od 6 do 15 let věku,
- c) 1 742 Kč, jde-li o dítě od 15 let nebo nezaopatřenou osobu.

# Příloha .4 k Vnitřnímu řádu

## Postup za řízení při výskytu podezřelé látky a při podezření na užití omamné látky dítětem

### 1. Možnost

- Zjistí-li pedagog podezřelou látku a je podezření, že se jedná o drogu či jinou škodlivou látku, v přítomnosti dalších členů pedagogického týmu uloží tuto látku do obálky
- Na obálku napíše datum, čas a místo zjištění látky, případně komu byla odebrána, podepíše se a uvede jméno svého dítka. Obálku přelepí, opatří razítkem dětského domova a uschová ji do trezoru
- Poté je nutno bezodkladně vyrozumět policii. Identifikaci provede vždy policie, nikoli zaměstnanec dětského domova. Při převzetí neznámé látky policistou si dětský domov nechá tuto skutečnost písemně potvrdit
- Pokud je zjištěná podezřelá látka u dítěte, které jeví známky otravy, předá se látka stejným způsobem uložena, případně volanému lékaři

### 2. Možnost

- Pedagog neznámou látku ponechá na místě nálezů
- Bezodkladně zavolá policii
- Do příjezdu policie zajistí dohled na místě nálezů, případně zadrží dítě, u něhož byl nalezen

## **Co dělat při zjištění, že dítě užívá drogu ?**

- Droga je každá chemická nebo přírodní látka, která má tělesný nebo duševní stav člověka a vyvolává psychickou nebo tělesnou závislost
- Promluvit si v klidu a nezaujat
- Pozorně naslouchat a projevovat podporu
- Získat informaci o druhu, délce, množství a způsobu užívání drogy
- Poskytnout kvalifikované věcné informace o konkrétní droze a o drogách obecně
- Společné objevování a hledání motivace užívání
- Poskytnutí pozitivní alternativy
- Vytvoření a dodržování pevných pravidel
- Konzultace s odborníkem – *psychiatr, Kontaktní a poradenské centrum pro drogové a jiné závislosti, Sládkova ul. 45, Černá Pole.*

## **čemu se vyhnout ?**

- Používání tělesného násilí jako prostředku donucení
- Kázání a poučování
- Strašení a vyhrožování
- Odsuzování a obviňování

## Jak postupovat v případě intoxikace dítěte?

- Zachovat klid a rozvahu
- Zjistit maximální informace o povaze, množství a způsobu užití drogy
- Zajistit dohled, v případě ohrožení zdraví dítěte v důsledku podezření na požití omamné látky se postupuje tak, že vychovatelka zavolá lékařskou službu (může jít o předávání návykovou látkou) nebo zajistí převoz k lékaři s doprovodem dospělé osoby. O postupu je současně informován ředitel nebo statutární zástupce školního domova.
- Podle § 109/2002 Sb., § 20, odst. 2, písm. e), zní:
  - Dítě má povinnost podrobit se na výzvu ředitel za účelem zjištění, zda není ovlivněno alkoholem nebo jinou návykovou látkou. Je-li pro zjištění třeba odebrat krev, je dítě povinno souhlasit, aby mu lékař nebo odborný zdravotnický pracovník odebral krev, pokud to není spojeno s nebezpečím pro jeho zdraví
  - § 38, odst. 2 zní:  
Zdravotnické zjištění je povinno vyhovět žádosti ředitel za účelem zjištění, zda dítě není pod vlivem alkoholu nebo jiné návykové a podle závěru lékaře poskytnout dítěti ošetření ve zdravotnickém zjištění po dobu nutnou k detoxikaci za podmínek stanovených zvláštním právním předpisem
  - Vychovatelka vyhotoví zápis průběhu celého případu a seznámí s ním dotčené dítě, ředitele nebo statutárního zástupce školního domova a metodika prevence sociálně patologických jevů. Věci potvrdí svým podpisem. Další opatření se budou odvíjet podle konkrétní skutečnosti.

## Jak poznat, že dítě drogu vzalo?

1. Příčné viditelné znaky, které se projevují nejčastěji mimo DD (výcházka)
  - zarvenání očí (kouření marihuany)
  - nesouvislá řeč (halucinogeny, toluen, marihuana, hashiš)
  - zrychlená řeč (stimulační drogy)
  - zápach po edidlech z úst, oblečení
2. Příkazné a jednoznačné nálezy
  - nalezení drogy
  - objevení vpichu
  - nalezení příslovečství k výrobě a používání drog
3. Signály u pokračujícího užívání
  - neodvratné stádní nálad (smutek, veselí)
  - podrážděnost, agresivita a nevyrovnanost
  - nadměrná vyčerpanost, unavitelnost, ospalost
  - ztráta chuti k jídlu a výrazné hubnutí
  - ztráta koníků, zájmů, zhoršený prospěch
  - změny hodnot a přátel
  - změny v oblékání a v péči o zevnějšek
  - astélfie a tajnostkání ( nezvyklé zamykání se včde)
  - nevysvětlitelné ztráty peněz, prodávání osobních věcí i věcí z bytu

## **Postup při sebepoškození dítěte nebo sebevražděném pokusu**

V první fázi vychovatelka zajistí ošetření dítěte, podle závažnosti buď přímo v zařízení, nebo lékařskou službou. Současně poskytuje dítěti základní psychologickou pomoc a podporu. Pokud nedojde k přímému sebepoškození vyžadující lékařské ošetření a hospitalizaci, zajistí dítěti soukromí, zabrání šíření informací v zařízení a konzultuje telefonicky s editorem nebo statutárním zástupcem další postup. Podle závažnosti situace následuje buď okamžitý převoz do psychiatrické léčebny, nebo bude zajištěna ambulantní psychologická práce s dítětem.

### **sebeškození :** (dílčí porucha chování)

Sebeškození je nadprahovou autostimulační aktivitou, může dítěti poskytovat určitou úlevu a uvolnění v situaci silného napětí. Může být i projevem neschopnosti odlišit se sama od svého okolí, výrazem změny citlivosti k bolesti apod. všechny uvedené projevy chování jsou sociálně nápadné, rušivé a pro nejbližší okolí zatěžující.

Sebeškození má celou řadu příčin: může sloužit jako prostředek k uvolnění tenze, upoutávání pozornosti, jako patologický náhradní zdroj chybějící stimulace, někdy bývá signálem poruchy osobnosti, ale může být i radikálním pokusem, jak dosáhnout požadovaných úlev.

- Včasné zjištění poruchy
- Upravit emoční problémy, kompulsivní tendence
- Komplexní terapeutické vedení, Behaviorální psychoterapie a speciální pedagogické působení. Cílem je kompenzace chybějících kompetencí, odstranění nepříjemného chování a vytvoření vládnoucích projevů, dítěti je třeba pomoci strukturovat jeho prostředí a upravit denní program, abychom eliminovali zbytečné negativní reakce. Dítě musí získat základní, sociálně nezbytné dovednosti, jaké musí minimálnímu sociálnímu standardu, který dítěti umožní dosáhnout určitého stupně přijatelné adaptace, k ovlivnění chování dítěte využívat metody podmiňování, pozitivního a negativního posilování

### **sebevražděný pokus :**

Sebevražděné jednání lze definovat jako násilné konání charakteristické úmyslem dobrovolně zničit vlastní život. Riziko sebevraždy může záviset celá řada biologických, psychologických i sociálních faktorů.

Příčinou v oblasti prevence sebevražděného jednání bylo zjištěno, že u naprosté většiny lidí, kteří mají sklon k takovému reagování, neprevládá snaha zemřít, ale touha žít a protože nad je nepříjemnějším řešení svých problémů.

Příčiny: deprese, u nemocných schizofrenií, porucha osobnosti, životní problémy každého jedince

- Zajistit co nejdříve psychiatrické ošetření, psychoterapeutické vedení a podporu při porozumění a zvládnutí závažných situací
- Těm pomoci dítěti řešit problémy, které byly podnětem k sebevražděnému jednání,

- Těba brát vážně ve které signály, jako jsou suicidální úvahy (závisí na kumulaci různých zážití, vrozených i získaných, i na nezvládnutých aktuálních podmínkách) a fantazie i vyhrožování sebevraždou
- Dítě uvažující o sebevraždě trpí pocitem bezradnosti, osamoceností, resp. ztrácí kontakt s okolím, který by mu mohlo poskytnout potřebnou oporu
- Dítě má nějaké subjektivně závažné problémy a potřebuje získat naději, že lze vyřešit
- Děležitá je i linka důvěry a centra krizové intervence = fungují jako spojovací láněk mezi trpícím dítětem a odborníky, kteří mu poskytnou potřebnou pomoc, v prvním rozhovoru jde v naprosté většině o navázání kontaktu a získání důvěry volajícího dítěte, jde o to, aby dítě uvěřilo, že i jemu lze pomoci
- Základním pravidlem podpory jedince, který uvažuje o sebevraždě, je nabídka úcty a zájmu, ochota vyslechnout ho, identifikovat jeho problém a nabídnout určitě možnosti řešení.
- Děležitě je nenechat dítě v této situaci samotné, protože samo si pomoci nedovede

### **Příznaky agresivního dítěte, kterou ohrožuje zdraví nebo životy**

Bezprostřední záchrana oběti (začít svým tělem oběť)! Odvést okamžitě jinam. Ihned se vrátit zpět k dětem, poslat jiného vychovatele-ku, zajistit dozor (zabránit domluvu agresora na křivě skupinové výpovědi)! Pokračovat v pomoci a podpoře oběti (dát oběti napít, zajistit lékařské vyšetření)! Po případném návratu od lékaře nepoužívat oběť mezi agresory. Informovat ředitele nebo statutárního zástupce dětského domova.

Ohlásit celou věc Policii ČR, v případě, že agrese je charakteru trestného činu. Následuje vlastní vyšetřování.

### **Příznaky ohrožení zdraví dítěte intoxikací alkoholem**

Vychovatel posoudí míru intoxikace. Jedná-li se o tzv. šlehů opilost, izoluje dítě od ostatních, provede preventivní opatření při nevolnosti, zajistí přiblížený dohled nad dítětem a sleduje jeho stav. V případě závažnější intoxikace s podezřením na ohrožení zdraví dítěte postupuje stejně, jako při ohrožení jinou omamnou látkou, a zajistí převoz dítěte nebo zavolá rychlou lékařskou službu. Po odvrácení ohrožení provede zápis a podle konkrétní situace rozhodne ředitel nebo statutární zástupce dětského domova po konzultaci s vychovatelem-ku a metodikem prevence sociálně patologických jevů o výchovném opatření a následné preventivní práci s dítětem.